



# PUENTE

IMPACT REPORT  
REPORTE DE IMPACTO  
2022-2023

Uplifting community voices of the South Coast  
Elevando voces de la comunidad de la Costa Sur



# The Trusted Bridge to Independence on the South Coast

## El Puente de confianza hacia la independencia en la Costa Sur



Del Campo al Cambio ("From the Fields to Change"), organizing to advocate for affordable housing in November 2023.

*Del Campo al Cambio, organizándose para abogar por viviendas asequibles en noviembre de 2023.*

## Our Vision | Nuestra Visión

The South Coast region is an inclusive and thriving community where people embrace diversity and equity.

La región de la Costa Sur es una comunidad inclusiva y próspera en la que las personas aceptan la diversidad y la equidad.

## Our Mission | Nuestra Misión

Puente fosters wellness and prosperity within the San Mateo County South Coast communities of Pescadero, La Honda, Loma Mar, and San Gregorio by promoting and advocating for equitable access to education, health, and economic security.

Puente fomenta el bienestar y la prosperidad en las comunidades de Pescadero, La Honda, Loma Mar y San Gregorio en la Costa Sur del condado de San Mateo mediante la promoción y defensa del acceso equitativo a la educación, la salud y la seguridad económica.



Friends of Puente,

On behalf of the Puente staff and Board of Directors, we thank your strong support in 2022!

With your help and the resilience of the people we serve, we increased health, education, economic security and social justice for those who live or work in Pescadero, La Honda, Loma Mar and San Gregorio. Your generous support helped our community members use the extraordinary power they have to advocate for equitable access to health, employment rights, public transportation, affordable housing and services for seniors. We are beyond excited to share this impact report with you!

You helped us this year strengthen our community by helping Puente provide tools and resources that contribute to a stronger and more engaged community. Thank you for helping us continue to be the “bridge to independence” for people in our South Coast region.

With much gratitude,

Amigos de Puente,

¡En nombre del personal y la Junta Directiva de Puente, agradecemos su firme apoyo en 2022!

Con su ayuda y la resiliencia de las personas a las que servimos, aumentamos la salud, la educación, la seguridad económica y la justicia social para quienes viven o trabajan en Pescadero, La Honda, Loma Mar y San Gregorio. Su generoso apoyo ayudó a los miembros de nuestra comunidad a usar el extraordinario poder que tienen para abogar por el acceso equitativo a la salud, los derechos laborales, el transporte público, la vivienda asequible y los servicios para las personas mayores. ¡Estamos más que emocionados de compartir este informe de impacto con ustedes!

Este año ustedes nos ayudaron a fortalecer nuestra comunidad ayudádonos a brindar herramientas y recursos que contribuyen a una comunidad más fuerte y comprometida. Gracias por ayudarnos a seguir siendo el “puente hacia la independencia” para las personas de nuestra región de la Costa Sur con herramientas y recursos que contribuyen a una comunidad más fuerte y comprometida. Gracias por ayudarnos a seguir siendo el “puente hacia la independencia” para las personas de nuestra región de la Costa Sur.

Con gratitud,

*Rita Mancera*

Rita Mancera

Executive Director | Directora Ejecutiva



Dear Friends,

I became familiar with the quality and impact of Puente's work in 2011. Puente has a long history of program development that is ambitious and centered on community-defined needs, and a legacy of decisive, visionary directors and staff. I joined the board in 2020 and was elected chair earlier this year. I was delighted to join a group that had an established culture of good decision making and respect for each other's unique views, life experiences, needs and time. I look forward to collaborating with the board and staff to make each initiative of the strategic plan a reality in the future, and to work together with our generous volunteers and funders to sustain and grow our programs.

Queridos amigos,

Me familiaricé con la calidad y el impacto del trabajo de Puente en 2011. Puente tiene una larga historia de desarrollo de programas que son ambiciosos y se centran en las necesidades definidas por la comunidad, y un legado de directores y personal decisivos y visionarios. Me uní a la junta en 2020 y fui elegido presidente a principios de este año. Me encantó unirme a un grupo que tenía una cultura establecida de buena toma de decisiones y respeto por los puntos de vista, experiencias de vida, necesidades y tiempo únicos de cada uno. Espero colaborar con la junta directiva y el personal para hacer realidad cada iniciativa del plan estratégico en el futuro, y trabajar junto con nuestros generosos voluntarios y financiadores para sostener y hacer crecer nuestros programas.

Gabriel Garcia,  
Chair of the Board | Presidente del Consejo Directivo



### Board of Directors | Consejo Directivo

Suzanne Abel	Carl Serrato, <i>Treasurer/Tesorero</i>	Sandra Grosso, <i>Secretary/Secretaria</i>
Cari De Loa	Mark Velligan	Veronica Mazariegos-Anastassiou, <i>Interim Vice-Chair/ Vicepresidenta interina</i>
Gabriel Garcia, <i>Chair/Presidente</i>	Elizabeth Atkins	Araceli Silva
<i>Martine Habib</i>	Jorge De Luna	

### In memorium | En memoria

Sandra McKay,  
September 2019 - October 2023 (*tenure/termino*)  
Eleanor Palacios,  
September 2017 - July 2023 (*tenure/termino*)

# A Year in Review | Un Año en Revisión

## 2022

### July | Julio

Puente's Community Development team provided 235 students from 6th grade (in the local school district) to college aged students with a gift card to purchase school supplies.

El equipo de Desarrollo Comunitario de Puente proporcionó a 235 estudiantes de sexto grado (del distrito escolar local) hasta estudiantes universitarios con una tarjeta de regalo para comprar útiles escolares.

### August | Agosto

Del Campo Al Cambio ("From the Field to Change"), an advocacy group comprised of community members who aspire to become grassroots organizers was formed.

Se formo el grupo Del Campo Al Cambio, un grupo compuesto por miembros de la comunidad aspiran a convertirse en organizadores para abogar por viviendas asequibles.

### September | Septiembre

Our clinicians in the Community Mental Health and Wellbeing Program worked with the local elementary schools to provide social-emotional group support to students.

Nuestros terapeutas en nuestro Programa de Bienestar y Salud Mental Comunitario trabajaron con las escuelas primarias locales para brindar apoyo grupal socioemocional a los estudiantes.



Del Campo al Cambio leaders distributing food to communities after the Winter Storms of February, 2023.

Líderes de Del Campo al Cambio distribuyendo alimentos a las comunidades después de las Tormentas Invernales de febrero, 2023.



## October | Octubre

The Education team launched its first computer literacy class since the pandemic. The class opened with high attendance and with more adult courses to be offered in the spring of 2023.

El equipo de Educación lanzó su primer curso de computación desde la pandemia. La clase abrió con gran asistencia y se ofrecerán más cursos para adultos en la primavera de 2023.

## November | Noviembre

18 Puente staff members attended the Race Forward Conference in Phoenix, Arizona to encourage staff to engage in ongoing conversations of Diversity, Equity, and Inclusion within the workplace.

18 miembros del personal de Puente asisten a la Conferencia Race Forward en Phoenix, Arizona, para apoyar a participar en conversaciones continuas sobre diversidad, equidad e inclusión en el lugar de trabajo.

## December | Diciembre

Three brave women from Pescadero went to Washington, DC with Puente, the United Farm Workers, and the United Farm Workers Foundation to lobby for the Affordable and Secure Food Act. The Pescadero farmworkers were proud to tell their stories to members of Congress and Senators about their daily struggles in the fields and their hopes for a better future.

Tres mujeres valientes de Pescadero fueron a Washington, DC con Puente, el United Farm Workers y la United Farmworkers Foundation para cabildear por la aprobación de la Ley de Alimentos Asequibles y Seguros. Las trabajadoras agrícolas de Pescadero estuvieron orgullosas de contar sus historias a los miembros del Congreso y Senadores sobre sus luchas diarias en los campos y sus esperanzas de un futuro mejor.



Community leaders going to Washington DC to advocate for farmworker rights for legal employment in December, 2022.

*Líderes comunitarios van a Washington DC para abogar por los derechos de los trabajadores agrícolas con un empleo legal en Diciembre, 2022.*

# 2023

## January | Enero

Puente launched the Winter Storm Relief Recovery Fund to support families and households impacted by storm damage and lost wages.

Puente lanzó el Fondo de Recuperación para las Tormentas Invernales para apoyar a las familias y hogares afectados por los daños de las tormentas y la pérdida de salarios.

## February | Febrero

Puente began a fund to support our neighbors in Half Moon Bay who were impacted by the mass shooting in late January, raising \$57,202. Puente worked with Abode Services passing the funds raised, which helped pay the monthly rent for the remaining victims that were displaced by the tragedy.

Puente empezó un fondo para apoyar a nuestros vecinos de Half Moon Bay que se vieron afectados por el tiroteo masivo de finales de enero, recaudando \$57,202. Puente transfirió las recaudaciones a Abode Services, para ayudar a pagar el alquiler mensual de las víctimas restantes que fueron desplazadas.

## March | Marzo

In collaboration with Project WeHOPE and La Honda-Pescadero Unified School District, Puente launched the first free mobile laundry service for farmworkers and low-income families on the South Coast.

En colaboración con el Proyecto WeHOPE y el Distrito Escolar Unificado La Honda-Pescadero, Puente lanzó el primer servicio de lavandería móvil gratuito para trabajadores agrícolas y familias de bajos ingresos en nuestras comunidades de la Costa Sur.



Half Moon Bay memorial for victims, Puente staff painted wooden hearts in January, 2023.

Memorial de Half Moon Bay para las víctimas, el personal de Puente pintó corazones de madera en enero, 2023.



Puente staff distributing gift cards to community members after winter storms in January, 2023.

Personal de Puente distribuye tarjetas de regalo a miembros de la comunidad después de las tormentas invernales en enero, 2023.



## April | Abril

Zumba classes returned after 2 ½ years of pause.  
Zumba Gold (60+) classes initiated in August 2023.

Regresaron las clases de Zumba tras 2 años y medio de pausa. Las clases de Zumba Gold comenzaron en agosto de 2023.



Community members attend Zumba class in April, 2023.

Los miembros de la comunidad asisten a clases de Zumba en abril, 2023.

## May | Mayo

Puente summer program received 32 applications from students ages 14-22. 11 youth in the Young Professionals and Employment Program (YPEP) participated in internships, and 25 in the Youth Enrichment Series (YES) participated in workshops including CPR and First Aid, financial literacy, gender identity, civic engagement and more.

El program de verano de Puente recibio 32 solicitudes de estudiantes de 14 a 22 años. 11 jóvenes del Programa de Empleo y Jóvenes Profesionales (YPEP) participarán en practicas profesionales, y 25 en la Serie de Enriquecimiento Juvenil (YES) participarán en talleres que incluyen RCP y primeros auxilios, educación financiera, identidad de género, compromiso cívico y mucho más.

## June | Junio

Puente awarded its largest number of scholarships totaling \$90,000. Ten scholarships were distributed to local graduating seniors through the Youth Bridges Scholarships and 21 scholarships were distributed to students currently attending community college, a 4-year institution, or a trades program through From The Coast To Success Scholarship.

Puente otorga su mayor número de becas por un total de \$90,000. Se distribuyeron diez becas a estudiantes del último año graduados locales a través de nuestras Becas Youth Bridges y se distribuyeron 21 becas a estudiantes que actualmente asisten a un colegio comunitario, una institución de 4 años, o un program de oficio a través del la beca De la Costa al Exito.



Laura, one of Puente's scholarship recipients attends UCLA, majoring in Education.

Laura, recibio una beca de Puente, asiste a la universidad de Los Angeles (UCLA) especializandose en Educación.

# Who We Served

# A Quien Servimos

Puente serves everyone who lives or works in Pescadero, La Honda, Loma Mar, and San Gregorio regardless of immigration status. Our focus is on creating equitable opportunities for:

Puente asiste a todas las personas que viven o trabajan en Pescadero, La Honda, Loma Mar y San Gregorio, independientemente de su estatus migratorio. Nuestro enfoque es crear oportunidades equitativas para:

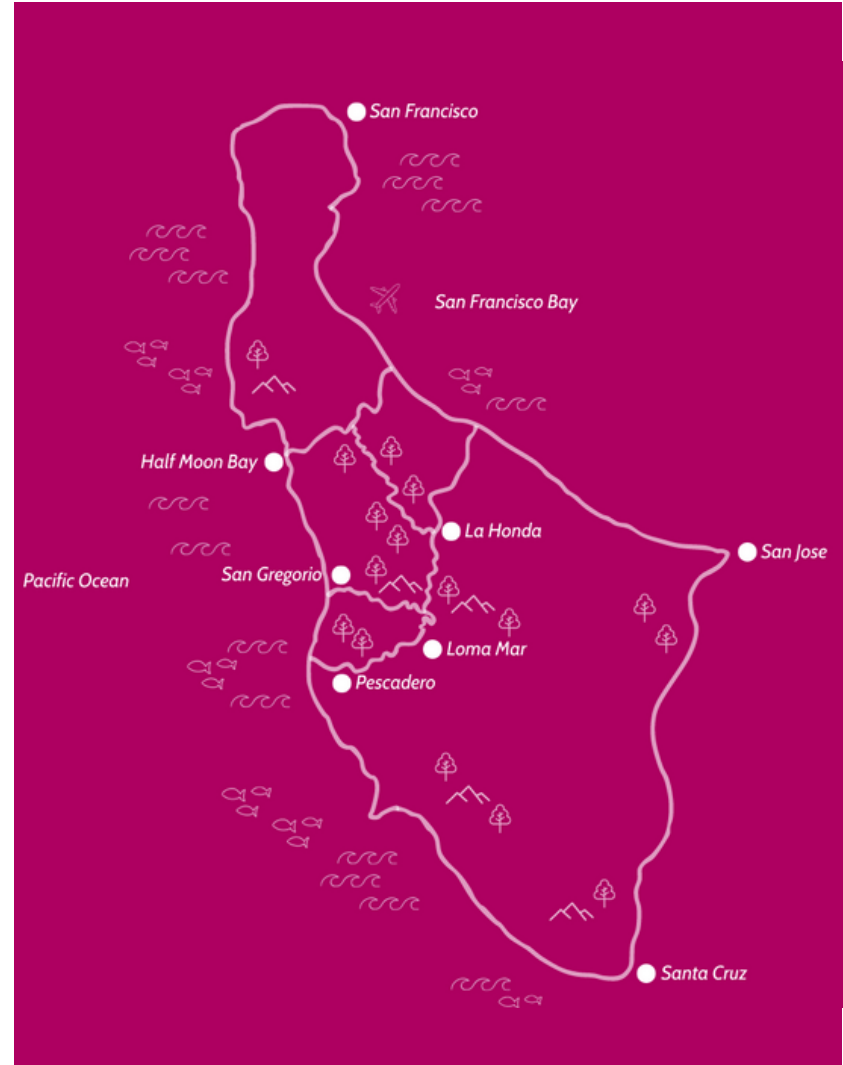
- children ages 0-5 | niños de 0 a 5 años
- first generation college students | estudiantes universitarios de primera generación
- low-income families | familias de bajos ingresos
- farmworkers | trabajadores agrícolas
- students and parents in the local school district | estudiantes y padres del distrito escolar local
- seniors | personas mayores



1,672

individuals served in our service area

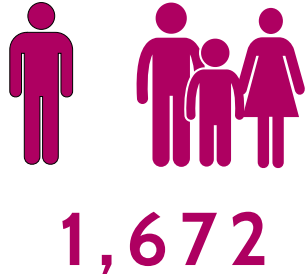
personas asistidas en nuestra área de servicio





# Communities Served | Comunidades Asistidas

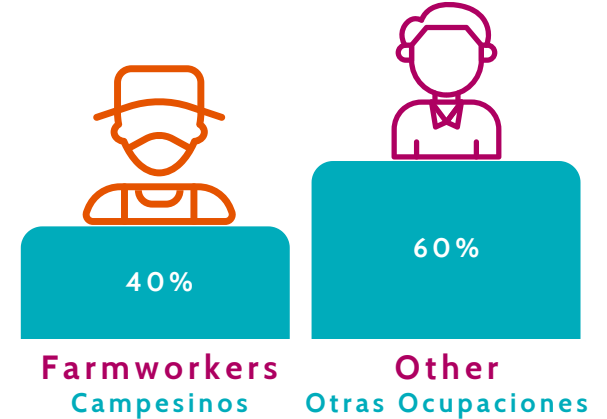
## Individuals | Individuos



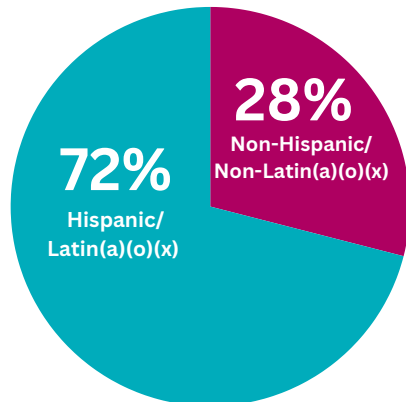
## Households | Hogares



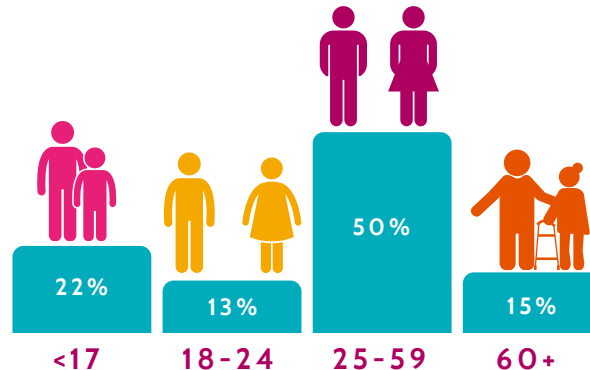
## Occupation | Ocupación



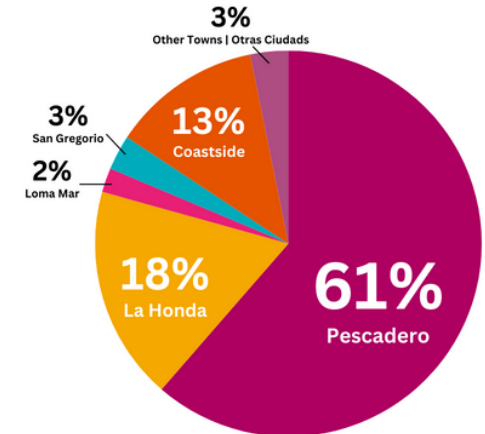
## Ethnicity | Etnicidad



## Age | Edad



## Per City | Por Ciudad



\* Latino/a includes: Mexican, Guatemalan, Salvadorian, People of Color, Latinos, Latinas, Latinx, Mexican descent, Hispanic, Indigenous and Mixed.

\* Latino/a incluye: mexicano, guatemalteco, salvadoreño, gente de color, latinos, latinas, latinx, descendencia mexicana, hispano, indígena y mixto.

# First-ever laundry service in Pescadero improves living conditions

For decades, one of the most problematic parts of living on the South Coast has been a lack of laundry services. Each week, hundreds of residents drive to laundromats in either Half Moon Bay or Santa Cruz – if they're lucky enough to have access to a car, which is not common for all farmworkers. You would think that a problem with such an obvious solution would have been solved a long time ago. But as Puente's team discovered, finding water access was impossible, let alone somewhere to dump the wastewater.

Puente's team did not give up until she found a solution: a mobile laundry service. In March, following months of permit wrangling, Puente debuted its weekly laundry service in partnership with WeHOPE, a nonprofit based in East Palo Alto that primarily serves homeless people across the Bay Area and with support of the La Honda-Pescadero Unified School District. For the first months, Puente covered the entire cost of the program, but recently San Mateo County granted Measure K Funds.

From 4 to 7 PM on Wednesdays, participants go to the Pescadero Elementary School parking lot where the truck trailer is set up with a generator, machines and water tanks.

"The slots are fully booked every week," says Hyun-mi Kim, Community Engagement and Public Policy Director. "There are regular participants who come every week from the nearby farms or who carpool to come and use our laundry service. Some of them work an evening shift, so they drop off their clothes and go back to work and come back to pick them up."

56-year-old Gabriel Gutierrez reserves his laundry slot every week, and he relaxes at the Puente snack tables with other locals while his laundry gets washed for free. "It's for me and my son. He drops me off and goes back home, and then comes to pick me up when everything is ready," he explains.

Even with laundry services fully booked, that's just 20 loads of laundry each week, as compared with at least 300 local households that could use it, according to Kim's estimate. "It's barely putting a dent in the needs that actually exist out here. We wish that we could do even more," she says.



First day of service for the free mobile laundry in March, 2023.

Primer día de servicio de lavandería móvil gratuita en marzo, 2023.

With the support of WeHope, 388 loads of laundry have been provided to 43 unduplicated individuals.

# El primer servicio de lavandería en Pescadero mejora las condiciones de vida

Durante décadas, una de las partes más problemáticas de la vida en la Costa Sur ha sido la falta de servicios de lavandería. Cada semana, cientos de residentes conducen hasta las lavanderías en Half Moon Bay o Santa Cruz, si es que tienen la suerte de tener acceso a un automóvil, lo cual no es común para todos los trabajadores agrícolas. Se podría pensar que un problema con una solución tan obvia se habría resuelto hace mucho tiempo. Pero como descubrió el equipo de Puente, era imposible encontrar acceso al agua, y mucho menos un lugar donde desechar las aguas residuales.

Pero el equipo de Puente, no se rindieron hasta encontrar una solución: un servicio de lavandería móvil. En marzo, luego de meses de disputas por permisos, Puente estrenó su servicio de lavandería semanal en colaboración con WeHOPE, una organización sin fines de lucro en East Palo Alto que atiende principalmente a personas sin hogar en todo el Área de la Bahía y con el apoyo del Distrito Escolar Unificado La Honda-Pescadero para tener un estacionamiento. Los primeros meses, Puente cubrió el costo total del programa, pero recientemente el condado de San Mateo otorgó fondos de la Medida K.

Los miércoles de 4 a 7 pm, los participantes se dirigen al estacionamiento de la Escuela Primaria Pescadero donde se instala el remolque del camión con un generador, máquinas y tanques de agua.

"Las citas están completas cada semana", dice Hyun-mi Kim, directora de Políticas Públicas Rurales y Participación Comunitaria de Puente "Hay participantes que vienen todas las semanas desde las granjas cercanas o que comparten coche para venir a utilizar nuestro servicio de lavandería. Algunos de ellos trabajan en el turno de noche, por lo que dejan su ropa, regresan al trabajo y regresan a recogerla".

Gabriel Gutiérrez, de 56 años, reserva su lugar para lavar la ropa todas las semanas y se relaja en las mesas de refrigerios de Puente con otros lugareños mientras le lavan la ropa gratis. "Es para mí y mi hijo. Me deja y vuelve a casa, y luego viene a recogerme cuando todo está listo", explica.

Incluso con los servicios de lavandería completamente reservados, eso significa solo 20 cargas de ropa por semana, en comparación con al menos 300 hogares locales que podrían usarla, según la estimación de Kim. "Apenas estamos haciendo un cambio en las necesidades que realmente existen aquí. Deseamos poder hacer aún más", afirma.



WeHope provides 5 washers and 5 dryers in the mobile unit.

WeHope proporciona 5 lavadoras y 5 secadoras en la unidad móvil.

Con el apoyo de WeHope, se han entregado 388 cargas de ropa a 43 personas no duplicadas.



# Scholarships for college fuels big dreams for small town youth



Puente placed Jacqueline Nabor (center) at the San Mateo County Registration & Elections Division for a paid internship, Summer 2023.

*Puente proporciona un practica profesional pagada a Jacqueline Nabor (centro) en la oficina de San Mateo County Registracion y Division de Elecciones, verano 2023.*

Puente's From the Coast to Success distributed scholarships to 21 students in a 4 year university, community college or in a trades program.

Jacqueline Nabor has been in a bit of a rush to accomplish her goals ever since she formed the ambition to become an immigration lawyer, all the way back in middle school.

“My dad’s a farmworker, and mom works at a restaurant in meal prep. My parents are undocumented, and they always want the best for me. Seeing them struggle made me realize I want to make change rather than complaining about things,” she says.

Nabor, 20, was born and raised in Pescadero. By her senior year, she was already taking classes at community college. When she enrolled at California State University, Northridge, in Southern California she knew that she would be entering another world – an expensive one. To help her situation, she spends her summers racking up community college credits, which puts her on track to graduate ahead of schedule.

Her parents’ modest income made it hard for them to contribute to their daughter’s college education. Fortunately, every year, Nabor has applied for and received ‘From the Coast to Success’ Puente’s scholarship for post-secondary schooling. Local students who enroll in four-year universities can receive up to \$4,000 per year. Nabor’s scholarship pays for half of her annual tuition, which is a huge help. She works at Starbucks to cover her other expenses; like food and gas.

“I’ve been very insistent about doing it all myself since I don’t want to rely on anyone,” she says.

Puente’s scholarship program gave out a record number of scholarships in 2022-2023 through the two scholarship (From the Coast to Success and Youth Bridges), totaling \$90,000. Any student in Puente’s service area with a minimum GPA of 2.0 may apply.

“Most of our students use the money for housing purposes at a four-year institution, or for transportation and personal expenses at a two-year institution,” explains Lizeth Hernandez, who oversees the program in her role as Education Director. Scholarships exist to help students enroll (and stay enrolled) at any kind of postsecondary school, including trade school. Students must apply for a new scholarship each year, to show initiative.

Past recipients have graduated from NYU, University of Portland and UC Berkeley and have gone on to start careers, so Nabor is in good company. She’s already planning for law school.

# Las becas para la universidad impulsan grandes sueños para los jóvenes de pueblos pequeños

Jacqueline Nabor ha tenido un poco de prisa por lograr sus objetivos desde que formó la ambición de convertirse en abogada de inmigración, cuando estaba en la escuela secundaria.

"Mi papá es trabajador agrícola y mamá trabaja en un restaurante preparando comida. Mis padres son indocumentados y siempre quieren lo mejor para mí. Verlos luchar me hizo darme cuenta de que quiero hacer cambios en lugar de quejarme de las cosas", dice.

Nabor, de 20 años, nació y creció en Pescadero. En su último año, ya estaba tomando clases en un colegio comunitario. Cuando se matriculó en la Universidad Estatal de California, en Northridge, en el Sur de California, sabía que entraría en otro mundo, uno caro. Para mejorar su situación, pasa los veranos acumulando créditos en el colegio comunitario, lo que la encamina para graduarse antes de lo previsto.

Los modestos ingresos de sus padres les dificultaron contribuir a la educación universitaria de su hija. Todo estudiante universitario en el área de servicio de Puente con un GPA mínimo de 2.0 puede postularse. Afortunadamente, cada año, Nabor ha solicitado y recibido la beca Puente 'De la Costa al Éxito' para educación postsecundaria. Los estudiantes locales que se matriculan en universidades de cuatro años pueden recibir hasta \$4,000 por año. La beca de Nabor cubre la mitad de su matrícula anual, lo que supone una gran ayuda. Trabaja en Starbucks para cubrir sus otros gastos; como comida y gasolina.

"He sido muy insistente en hacerlo todo yo misma porque no quiero depender de nadie", dice.

El programa de becas de Puente otorgó una cantidad récord de becas en 2022-2023 a través de las dos becas (De la Costa al Éxito y becas para recién graduado de la preparatoria), por un total de \$90,000.

"La mayoría de nuestros estudiantes usan el dinero para vivienda en una institución de cuatro años, o para transporte y gastos personales en una institución de dos años", explica Lizeth Hernández, quien supervisa el programa en su rol de Directora de Educación. Las becas existen para ayudar a los estudiantes a inscribirse (y permanecer matriculados) en cualquier tipo de escuela postsecundaria, incluida la escuela de oficios. Los estudiantes deben solicitar una nueva beca cada año para mostrar iniciativa.

Los beneficiarios anteriores se graduaron de la Universidad de Nueva York, la Universidad de Portland y la UC Berkeley y comenzaron sus carreras, por lo que Nabor está en buena compañía. Ella ya está planeando ingresar a la escuela de ley.



Jacqueline Nabor is in her third year at Cal State Northridge studying Political Science.  
*Jacqueline Nabor está en su tercer año en Cal State Northridge estudiando Ciencias Políticas.*

**Puente proporciona 21 becas "De la Costa al Exito" a estudiantes en una universidad de 4 años, colegio comunitario y programas de oficios.**

# Supporting the community dig out from winter storm losses



Juana Zavala outside her home, January 2023.

*Juana Zavala, afuera de su casa en Enero del 2023.*

This past winter, Juana Zavala's house flooded five times. That's five times in two months – January and February. "There was no way to keep the water out. I had to go into the kitchen with boots. I still had to make food. When I opened the refrigerator, water started coming out of the refrigerator," she says.

Zavala lives in a rented house behind Pescadero Creek. She's been there for 30 years, and raised her three sons there. The house has flooded so often that it has become "normal" in some ways. It is hard to leave when there is nowhere else to go or move to. The land under the house stays muddy all year. This winter, she had to make two trips to the dump just to throw out all the belongings her family lost.

Zavala and the South Coast community were dealt a series of blows in early 2023. "It was not just those whose homes flooded, it was also the farmworkers who couldn't work because of the huge rains, and even after the storms, the lack of recovery of the soil from all that rain that we got," says Corina Rodriguez, Community Development Director for Puente.

Puente staff mounted an unprecedented response, even as their own loved ones were struggling with flooding. Puente staff came up with a plan to provide Safeway gift cards to replace lost food, cash to replace lost wages, financial assistance to pay rent, and even some funds to cover major damage and lost belongings.

"There's already very limited housing in this area. And so, whatever we can do to keep individuals housed in place, we're going to do it. Whether it's providing aid so families can fix their floor, the fridge that stopped working, the dresser that has mold or is beginning to swell up with that water – we were doing a lot of that," Rodriguez says.

On top of it all, power was out for a week and roads kept opening while others closed, leaving community members to figure out what roads to take to go in and out of town. Due to rules about documentation for wages and rent, only 10 percent of recovery funds came from the government. Puente dug deep to cover the rest, along with donations.

Zavala applied for assistance and received support from Puente, which helped cover some, but not all, of her losses. And she knows that her house will likely flood again next year, but there is nowhere she and her family can go without moving far away.

**"I wish I could have a house that didn't flood. It's not good that you have to live that way but there's nothing you can do."**

**2,456 grocery gift cards provided during the winter storms totaling \$245,600.**



# Apoyar a la comunidad para recuperarse de las pérdidas por tormentas invernales

El invierno pasado, la casa de Juana Zavala se inundó cinco veces. Eso es cinco veces en dos meses: enero y febrero. “No había manera de impedir que entrara el agua. Tuve que entrar a la cocina con botas. Todavía tenía que preparar la comida. Cuando abrí el refrigerador, empezó a salir agua”, dice.

Zavala vive en una casa alquilada detrás de Pescadero Creek. Ha estado allí durante 30 años y allí crió a sus tres hijos. La casa se ha inundado con tanta frecuencia que se ha vuelto “normal” en algunos aspectos. Es difícil irse cuando no hay ningún otro lugar adonde ir o mudarse. El terreno debajo de la casa permanece embarrado todo el año. Este invierno, tuvo que hacer dos viajes al basurero sólo para tirar todas las pertenencias que su familia perdió.

Zavala y la comunidad de la Costa Sur recibieron una serie de golpes a principios de 2023. “No fueron solo aquellos cuyas casas se inundaron, sino también los trabajadores agrícolas que no pudieron trabajar debido a las fuertes lluvias, e incluso después de las tormentas, la falta de recuperación del suelo de toda esa lluvia que recibimos”, dice Corina Rodríguez, Directora de Desarrollo Comunitario de Puente.

El personal de Puente organizó una respuesta sin precedentes, incluso cuando sus propios seres queridos luchaban contra las inundaciones. El personal de Puente ideó un plan para proporcionar tarjetas de regalo de Safeway para reemplazar los alimentos perdidos, dinero en efectivo para reemplazar los salarios perdidos, asistencia financiera para pagar el alquiler e incluso algunos fondos para cubrir daños importantes y pertenencias perdidas.

“Ya hay muy pocas viviendas en esta zona. Y entonces, todo lo que podamos hacer para mantener a las personas alojadas en su lugar, lo haremos. Ya sea proporcionando ayuda para que las familias puedan arreglar el piso, el refrigerador que dejó de funcionar, la cómoda que tiene moho o está empezando a hincharse con esa agua, estábamos haciendo mucho de eso”, dice Rodríguez.

Para colmo, se cortó la electricidad durante una semana y las carreteras siguieron abriéndose mientras otras se cerraban, lo que dejó a los miembros de la comunidad averiguando qué caminos tomar para entrar y salir de la ciudad. Debido a las normas sobre documentación de salarios y alquileres, sólo el 10 por ciento de los fondos de recuperación provino del gobierno. Puente cavó profundamente para cubrir el resto, junto con las donaciones.

Zavala solicitó asistencia y recibió apoyo de Puente, lo que ayudó a cubrir algunas, pero no todas, sus pérdidas. Y sabe que su casa probablemente se inundará nuevamente el próximo año, pero no hay ningún lugar al que ella y su familia puedan ir sin mudarse muy lejos.



Juana Zavala's kitchen, flooded several times after storms.  
*A cocina de Juana Zavala, inundada varias veces después de las tormentas.*

Se proporcionaron 2,456 tarjetas de regalo para comestibles a los miembros de la comunidad durante las tormentas invernales por un total de \$245,600.

**“Me gustaría poder tener una casa que no se inunda. No es bueno que tengas que vivir así pero no hay nada que puedas hacer.”**

# Community members ages 60+ have fun and receive care on the South Coast



60+ participants in a field trip to the California Academy of Sciences in June, 2023.  
*Participantes 60+ en una excursión a la Academia de Ciencias de California en junio, 2023.*

**23 home visits were provided to the 60+ community members enrolled in our program.**

Aging in place can be an especially challenging prospect on the South Coast. Barriers to transportation, combined with isolation, pose many potential hazards to health, safety and emotional well-being. Then there's the rising cost of groceries and other essentials, which can easily outstrip a monthly fixed income budget.

Puente made significant changes to its 60+ Connection and Well-Being Program this year. The Community Health team now includes two Senior Services Associates who act as case workers for 25 locals. "We're targeting really isolated older adults, people who just have no one they can call during an emergency," says Ophelie Vico, Community Health Director. Any support is welcome, especially when the average household aging adult household we serve lives on a fixed income with the average take home is around \$1,400 a month and about 95% goes to rent, groceries and gas.

Some of the participants enrolled in the program receive a \$100 Safeway gift card every week. And if they don't have transportation to get their own groceries, the Community Health Promoters buys and delivers them. And that's just one small component of the program's reach, which is advised by a standing Older Adult Advisory Committee composed of bilingual community members.

One-on-one services include home visits and regular check-ins by Puente. Staff seek to address every area of need in participants' lives, from helping them budget to keeping the home free of tripping hazards.

82-year-old Conley Law has lived in La Honda for more than 60 years and has been part of the program for 3 years. The Safeway cards are "very, very helpful," he says. The Puente staff also partnered with Aging and Adult services of San Mateo County to get a handicap door opener installed in his bathroom. "They really care, Puente. They're very concerned about you," he adds.

Law has gone on some of the monthly field trips that Puente organizes for all community members over 60. He loved a recent trip to San Francisco.

"We went to the California Academy of Sciences, and man, that was great. Just to see the animals that used to be here was very interesting," he says. "We had a nice lunch, too."

Another recent memorable field trip saw the over-60 group excitedly explore the Santa Cruz Boardwalk. They played mini golf, rode the gondola, took selfies and enjoyed a beach walk. In short, they turned into kids again.

"Seeing everyone have fun and just be connected to one another has just been very heartwarming," says Vico.

# Miembros de la comunidad de 60+ años se divierten y reciben servicios en la Costa Sur

Envejecer en el lugar puede ser una perspectiva especialmente desafiante en la Costa Sur. Las barreras al transporte, combinadas con el aislamiento, plantean muchos peligros potenciales para la salud, la seguridad y el bienestar emocional. Luego está el costo creciente de los alimentos y otros artículos esenciales, que pueden superar fácilmente un presupuesto mensual de ingresos fijos.

Puente realizó cambios significativos este año en su Programa de Conexión y Bienestar de los 60+. El equipo de Salud Comunitaria ahora incluye dos Asociados de Servicios para personas mayores para 25 participantes locales. "Nos dirigimos a adultos mayores realmente aislados, personas que simplemente no tienen a quién llamar durante una emergencia", dice Ophelie Vico, Directora de Salud Comunitaria. Cualquier apoyo es bienvenido, especialmente cuando el hogar promedio de adultos mayores al que servimos vive con un ingreso fijo y el ingreso promedio a casa es de alrededor de \$1,400 al mes y alrededor del 95% se destina a alquiler, comestibles y gasolina.

Algunos de los participantes inscritos en el programa reciben una tarjeta de regalo Safeway de \$100 cada semana. Y si no tienen transporte para conseguir sus propios alimentos, las Promotoras Comunitarias de Salud los compran y entregan a domicilio. Y ese es sólo un pequeño componente del alcance del programa, que cuenta con el asesoramiento de un Comité Asesor permanente para adultos mayores compuesto por miembros bilingües de la comunidad.

Los servicios personalizados incluyen visitas domiciliarias y llamadas regulares por parte de las dos asociadas de Puente. El personal busca abordar cada área de necesidad en la vida de los participantes, desde ayudarlos con el presupuesto hasta mantener el hogar libre de peligros de tropiezo.

Conley Law, de 82 años, vive en La Honda desde hace más de 60 años y forma parte del programa desde hace 3 años. Las tarjetas Safeway son "muy, muy útiles", afirma. El personal de Puente también se asoció con los servicios para adultos mayores y adultos del condado de San Mateo para instalar un abridor de puertas para discapacitados en su baño. "A ellas realmente les importamos.. Están muy preocupados por uno", añade.

Law ha asistido a algunas de las excursiones mensuales que Puente organiza para todos los miembros de la comunidad mayores de 60 años. Le encantó un viaje reciente a San Francisco.

"Fuimos a la Academia de Ciencias de California y eso fue genial. Ver los animales que solían estar aquí fue muy interesante", dice. "También tuvimos un buen almuerzo".

En otra memorable excursión reciente, el grupo de mayores de 60 años exploró el Santa Cruz Beach Boardwalk. Jugaron mini golf, montaron en la góndola, se tomaron selfies y disfrutaron de un paseo por la playa. En resumen, volvieron a ser niños.

"Ver a todos divertirse y estar conectados unos con otros ha sido muy reconfortante", dice Vico.



Participants go to the Santa Cruz Beach Boardwalk in August, 2023.

Participantes van al Santa Cruz Beach Boardwalk en Agosto, 2023.

**Se realizaron 23 visitas domiciliarias a los miembros de la comunidad de 60+ años de edad inscritos en el programa.**



# Counselors bring coping skills to the local classrooms



Teacher Zoe Pantera seeks out social emotional support for her students.

*La maestra Zoe Pantera busca apoyo socio-emocional para sus alumnos.*

Last year, Zoe Pantera noticed some issues inside her classroom. The La Honda Elementary teacher witnessed her second and third graders struggling with their emotions and unable to express them in a healthy way. There was unwelcome competitive energy. Students would sometimes say hurtful things.

“I saw a need for additional social emotional support,” says Pantera. And she knew who to ask: Puente’s Alissa Clynne, Associate Marriage and Family Therapist. Clynne was already working with some children in the school, and with the school’s blessing, it blossomed into a friendship and social skills group. Eventually, students learned how to calm themselves, identify their feelings, use “I” statements, and to think before speaking.

“It was really impactful. We normalized children feeling big things. Now we all know how to show up for one another, and it made for a lot of empathy among the students,” says Pantera, who now teaches at Pescadero Elementary.

Puente’s Community Health and Wellness team has deepened its collaboration with the La Honda-Pescadero Unified School District. Teachers know they can reach out and ask for mental health support for the children, as the high school recently did when students asked for a workshop on combating anxiety.

“The teachers, schools and parents really do rally around kids who are struggling. It’s heartwarming to see. And it has made those children flourish,” says Clynne. She and her colleagues, including new Program Manager Laura Rodriguez, hope to provide more group support for students in the coming years along with the ongoing one-on-one counseling.

Four workshops provided to students in the local schools (topics included; coping skills, anxiety, mindfulness and more).

# Los consejeros aportan habilidades para expresarse en las escuelas locales

El año pasado, Zoe Pantera notó algunos problemas dentro de su salón de clases. La maestra de Primaria en La Honda fue testigo de cómo sus alumnos de segundo y tercer grado luchaban con sus emociones y no podían expresarlas de manera saludable. Había una energía competitiva no deseada. A veces los estudiantes decían cosas hirientes.

"Vi la necesidad de apoyo adicional en el aprendizaje socioemocional", dice Pantera. Y sabía a quién preguntar: a Alissa Clynne, terapeuta asociada de matrimonio y familia de Puente. Clynne ya estaba trabajando con algunos niños en la escuela y, con la bendición de la escuela, se convirtió en un grupo de amistad y habilidades sociales. Con el tiempo, los estudiantes aprendieron a calmarse, identificar sus sentimientos, utilizar declaraciones en primera persona y pensar antes de hablar.

"Fue realmente impactante. Normalizamos a los niños sintiendo grandes cosas. Ahora todos sabemos cómo apoyarnos unos a otros y eso generó mucha empatía entre los estudiantes", dice Pantera, quien ahora enseña en la Primaria de Pescadero.

El equipo de Salud y Bienestar Comunitario de Puente ha profundizado su colaboración con el Distrito Escolar Unificado de La Honda-Pescadero. Los maestros saben que pueden acercarse y pedir apoyo de salud mental para los niños, como lo hizo recientemente la escuela secundaria cuando los estudiantes solicitaron un taller sobre cómo combatir la ansiedad.

"Los maestros, las escuelas y los padres realmente se unen en torno a los niños que están pasando apuros. Es reconfortante verlo. Y ha hecho que esos niños prosperen", dice Clynne. Ella y sus colegas, incluida la nueva directora del programa, Laura Rodríguez, esperan brindar más apoyo grupal a los estudiantes en los próximos años junto con el asesoramiento individual continuo.

Se brindaron cuatro talleres a estudiantes de las escuelas locales (temas incluyen: habilidades para como manejar la ansiedad, estrés, atención y más).



Materials used for individual and group therapy.

Materiales utilizados por las terapias individual y sesiones en grupo.

# Program Impact | Impacto de Programas (July 1, 2022-June 30, 2023)



309 households received financial assistance for rent, utilities, and lost wages

*309 hogares recibieron asistencia financiera para apoyar con alquiler, servicios públicos y salarios perdidos*

150 wellness kits distributed  
*150 kits de bienestar distribuidos*

337 dental appointments provided to 98 unduplicated farmworkers  
*337 citas dentales brindadas a 98 trabajadores agrícolas no duplicados*

157 tax filings prepared totaling \$234,473 in returns

*157 aplicaciones de impuestos preparadas por un total de \$234,473 en declaraciones*

Puente provided assistance with 23 college applications and fees for students

*Puente apoyo a estudiantes a enviar 23 solicitudes y cuotas universitarias*



299 individuals assisted with health insurance cases

*299 personas asistidas personas con casos de seguro médico*

177 hours of service completed by 18 Del Campo al Cambio community members (From Fields to Change)

*177 horas de servicio por los 18 miembros de la comunidad se unen al programa Del Campo al Cambio*



61 participants joined Puente in Housing Task force meetings

*61 participantes se unen a Puente para asistir a reuniones del comité sobre vivienda*

In partnership with Community Tech Network, Puente distributed 17 tablets to 60+ community members

*En asociación con Community Tech Network, Puente distribuyó 17 tabletas a más de 60 miembros de la comunidad*

Over 150 individuals volunteered with Puente.

*Más de 150 personas apoyaron como voluntarias en Puente*



61 learning kits provided to six families

*61 kits de aprendizaje entregados a seis familias*

Over 50 organizations partner with Puente to provide services to the South Coast community

*Más de 50 organizaciones se asocian con Puente para brindar servicios a la comunidad de la Costa Sur*

21 internships obtained for youth  
*21 practicas profesionales proporcionadas para jóvenes*



Hosted the Public Health Nurse of San Mateo County who provided 256 visits to farmworkers on the farms and ranches

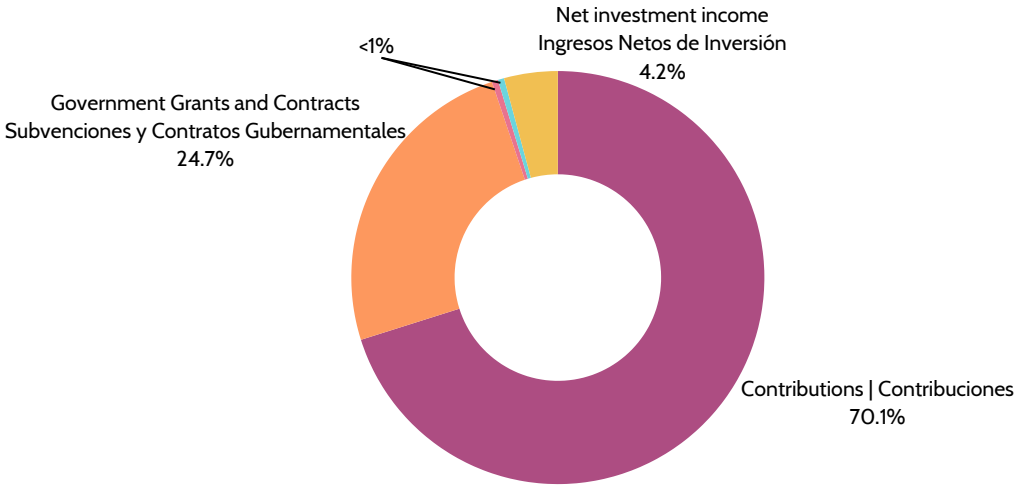
*En asociación con la enfermera de Salud Pública, realizo 256 visitas a trabajadores agrícolas en granjas y ranchos*

95 unduplicated participants received services from the Community Mental Health and Wellness Program

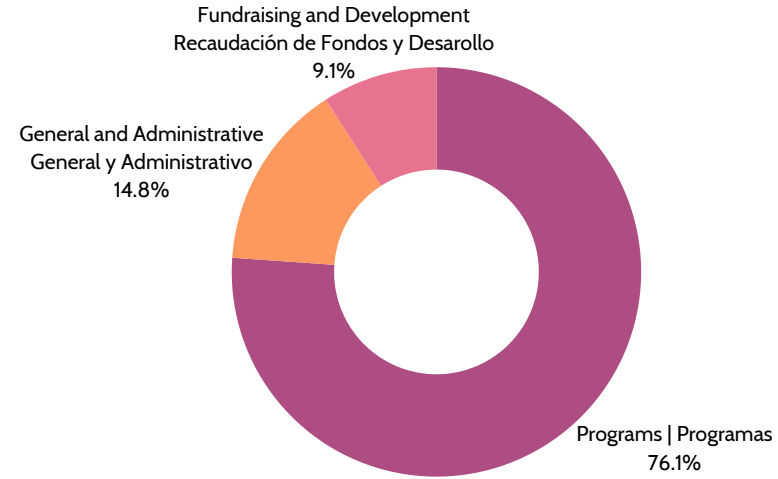
*95 participantes no duplicados reciben servicios del Programa Comunitario de Bienestar y Salud Mental*

# Financial Report | Reporte Financiero

## Revenue | Ingreso



## Expenses | Gastos



Contributions   Contribuciones	\$3,781,924
Government Grants and Contracts   Subvenciones y contratos gubernamentales	\$1,333,713
Program Service Fees   Pago de Servicios	\$0
In-Kind Donations   Donativos en Especie	\$26,410
Net investment income   Ingresos netos de inversión	\$226,478
<b>Total</b>	<b>\$5,368,526</b>

Programs   Programas	\$4,084,439
General and Administrative   General y administrativo	\$793,608
Fundraising and Development   Recaudación de fondos y Desarrollo	\$487,734
<b>Total</b>	<b>\$5,365,781</b>

## Assets | Activos

	June 30th, 2023	June 30th, 2022	Change
<b>Current Assets</b>			
Cash and cash equivalents .....	\$8,154,616	\$6,131,379	\$2,023,238
Investments .....	\$132,892	\$2,128,364	\$(1,995,472)
Accounts and grants receivable .....	861,934	\$854,589	\$7,346
Prepaid expenses and other current assets ..	\$60,671	\$53,208	\$7,464
<b>Total Current Assets</b> .....	<b>\$9,210,113</b>	<b>\$9,167,539</b>	<b>\$42,575</b>
<b>Property and Equipment, at cost</b>			
Construction in Progress .....	\$93,192	\$33,679	\$59,513
Furniture and equipment .....	\$133,318	\$133,318	-
Leasehold improvements .....	\$166,952	\$166,952	-
Accumulated depreciation and amortization ..	\$(272,225)	\$(257,928)	\$(14,297)
Net property and equipment .....	\$121,237	\$76,021	\$45,216
<b>Total Assets</b> .....	<b>\$9,331,350</b>	<b>\$9,243,560</b>	<b>\$87,791</b>

## Liabilities and Net Assets Activos y Pasivos

	June 30th, 2023	June 30th, 2022	Change
<b>Current Liabilities</b>			
Accounts payable .....	\$128,079	\$44,153	\$83,926
Accrued liabilities .....	\$231,435	\$158,635	\$72,800
Deferred revenue .....	\$96,465	\$168,044	\$(71,580)
<b>Total Current Liabilities</b> .....	<b>\$455,978</b>	<b>\$370,832</b>	<b>\$85,146</b>
<b>Long Term Liabilities</b>			
Total long term liabilities .....	-	-	-
<b>Total Liabilities</b> .....	<b>\$455,978</b>	<b>\$370,832</b>	<b>\$85,146</b>
<b>Net Assets</b>			
Unrestricted .....	\$5,963,585	\$5,221,089	\$83,926
Temporarily restricted .....	\$2,911,787	\$3,651,639	\$72,800
<b>Total Net Assets</b> .....	<b>\$8,875,372</b>	<b>\$8,872,727</b>	<b>\$2,645</b>
<b>Liabilities and Net Assets</b> <b>Activos y Pasivos</b> .....	<b>\$9,331,350</b>	<b>\$9,243,559</b>	<b>\$87,791</b>



# Our Team | Nuestro Equipo

The Puente team brings unique and multifaceted skills producing a welcoming and caring environment for our participants. The nature of our work is people, and so the talents our team brings are founded in empathy, compassion, and dignity. Through a lens of justice, equity, diversity, and inclusion and a trauma-informed approach, the team focuses on working with the community as key partners to guide the programs we implement; recognizing and elevating the existing skills, knowledge, and resiliency of the community we serve.

In the same way that we, as an organization, partner with our community members as thought partners, our leadership team looks to our staff to guide the direction in which our organization will move forward. Our team works one-on-one with participants and so it is critical to our success to uplift their voices, while holding an overarching view of our capacity to serve. Our belief in our community is so strong that developing them professionally as team members is an asset with 75% of our staff being members of the communities we serve and about 80% are bilingual in English and Spanish. In doing so, not only are we increasing the number of Latinx professionals in the workforce, but we are also knowledgeable on what the current and most pressing needs are for our service area.

El equipo de Puente aporta habilidades únicas y multifacéticas que producen un ambiente acogedor y afectuoso para nuestros participantes. La naturaleza de nuestro trabajo son las personas, por lo que los talentos que aporta nuestro equipo se basan en la empatía, la compasión y la dignidad. A través de una lente de justicia, equidad, diversidad e inclusión y un enfoque basado en el trauma, el equipo se enfoca en trabajar con la comunidad como socios clave para guiar los programas que implementamos; reconocer y elevar las habilidades, el conocimiento y la resiliencia existentes de la comunidad a la que servimos.

De la misma manera que nosotros, como organización, nos asociamos con los miembros de nuestra comunidad como socios intelectuales, nuestro equipo de liderazgo recurre a nuestro personal para guiar la dirección en la que nuestra organización avanzará. Nuestro equipo trabaja individualmente con los participantes y, por lo tanto, es fundamental para nuestro éxito alzar sus voces y, al mismo tiempo, mantener una visión general de nuestra capacidad de servir. Nuestra creencia en nuestra comunidad es tan fuerte que desarrollarnos profesionalmente como miembros del equipo es un activo: el 75% de nuestro personal son miembros de las comunidades a las que servimos y alrededor del 80% son bilingües en inglés y español. Al hacerlo, no solo estamos aumentando el número de profesionales latinos en la fuerza laboral, sino que también conocemos cuáles son las necesidades actuales y más urgentes para nuestra área de servicio.



# Thank You | Gracias

Many thanks to our generous donors, partners and volunteers for the steadfast support.

Muchas Gracias a nuestros generosos donadores, socios y voluntarios por su apoyo.

Visit [mypuente.org](http://mypuente.org) to see our full list of donors, volunteers, staff and special thanks.

Visite [mypuente.org](http://mypuente.org) para ver nuestro reporte electrónico completo con listas de donadores, voluntarios, equipo de trabajo y agradecimientos especiales.

Text | Texto  
Julia Scott

Design Team/Equipo de Diseño  
Daniel Schwiderski Alejandra Ortega Bridgitte Deacon





*PO BOX 554, Pescadero, CA, 94060*

*650.879.1691*

*[www.mypuente.org](http://www.mypuente.org)*